

**Semana Epidemiológica No. 29 de 2021 (18 al 24 de julio)**
**INFORME DE EVENTOS DE INTERÉS EN SALUD PÚBLICA**

Este boletín tiene información epidemiológica priorizada sobre los eventos de interés en salud pública del departamento de Caldas, notificada semanalmente a la Dirección Territorial de Salud de Caldas (DTSC) a través del Sistema de Vigilancia en Salud Pública (SIVIGILA). El número de casos de este documento puede variar después de que las entidades municipales y la misma entidad territorial realicen unidades de análisis para el ajuste y la clasificación de caso, en cada evento.

**CONTENIDO**

|  | <b>Pág.</b> |
|--|-------------|
| <b>VIGILANCIA INTEGRADA DE IRA</b>   |             |
| Infección respiratoria aguda grave inusitada .....                         | 2           |
| Vigilancia de morbilidad por infección respiratoria aguda.....             | 5           |
| Mortalidad por IRA en menores de 5 años .....                              | 7           |
| <b>ENFERMEDAD DIARREICA AGUDA</b>  |             |
| Morbilidad por enfermedad diarreica aguda en todos los grupos de edad..... | 7           |
| <b>INTOXICACIONES</b>  |             |
| Intoxicación por sustancias químicas.....                                  | 10          |

**CONTENIDO DEL EVENTO.**

- **Casos 2021 a semana epidemiológica 29, del 18 al 24 de julio.**
- **Notificación del evento por municipio**
- **Variables sociodemográficas del evento año 2021 a semana epidemiológica 29.**

**Al final de la página encontrará los autores de cada informe y su correo electrónico, en caso de inquietudes frente al tema o cifras.**

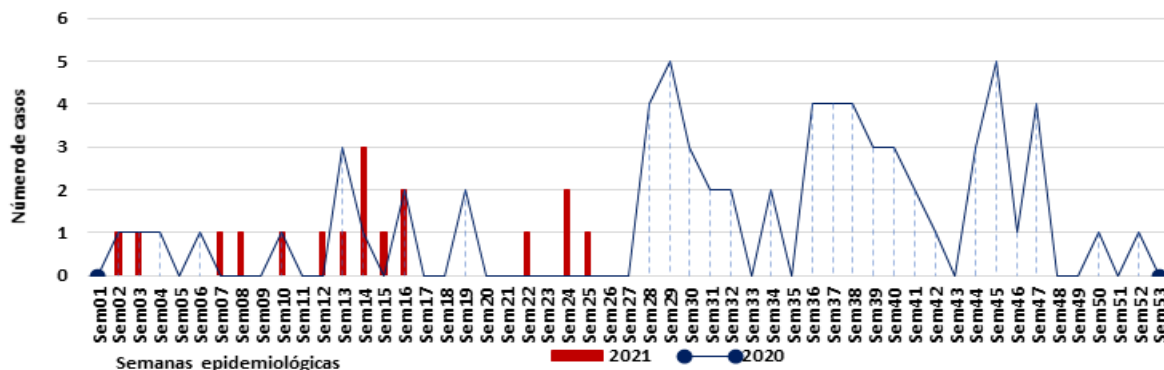
La Dirección Territorial de Salud de Caldas registra los casos notificados semanalmente por las entidades municipales, a través de profesionales de vigilancia en salud pública y técnicos de saneamiento de los municipios, ellos a su vez analizan, toman decisiones y realizan actividades para el control de los eventos, además cuando se presentan brotes, de manera conjunta con la entidad territorial (DTSC) se realizan actividades de contención y mitigación.

El área de vigilancia en Salud Pública departamental, a través del administrador del SIVIGILA suministra unos productos de análisis de información como: ASI VAMOS, AJUSTES, CALIDAD DEL DATO Y RETROALIMENTACIÓN, además el profesional da inducción para la construcción de canales endémicos que permite la continua actualización de la información en los municipios.

**Semana Epidemiológica No. 29 de 2021 (18 al 24 de julio)**
**VIGILANCIA DE INFECCIÓN RESPIRATORIA AGUDA**
**Infección Respiratoria Aguda Grave Inusitada**

Para la semana epidemiológica 29 del 2021 se han confirmado 17 casos de infección respiratoria aguda grave inusitada, todos correspondientes a las semanas previas (0 casos durante la semana 29). En el año 2020 al cierre de la semana epidemiológica 29 se habían confirmado 22 casos de IRAG, lo cual representa un descenso en el número de casos del evento para este año si se compara con el anterior.

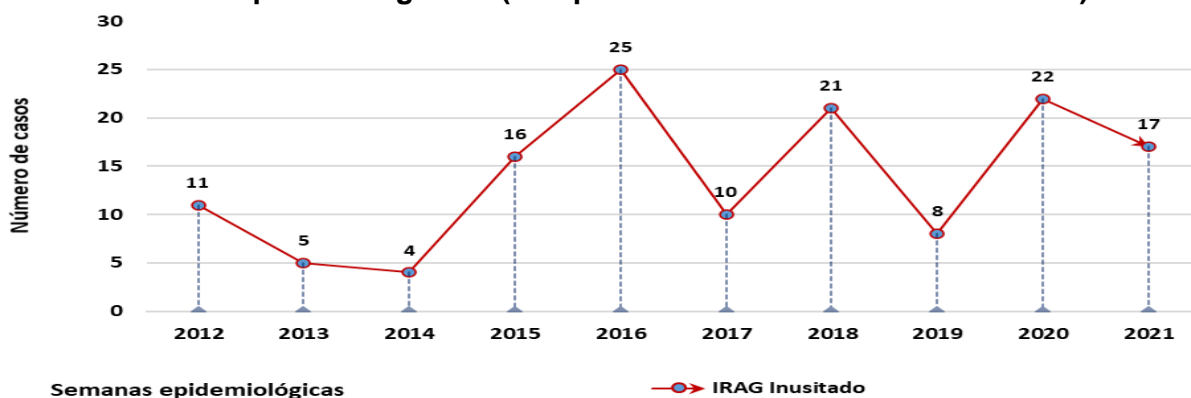
**Gráfica 1. Casos notificados de Infección Respiratoria Aguda Grave Inusitada en Caldas, semanas epidemiológicas 01-53 del año 2020, y 01-29 del año 2021**



Fuente: SIVIGILA Caldas

Como se puede observar en la tendencia mostrada en la gráfica 2 y como se mencionó previamente, durante este año la tendencia respecto al año inmediatamente anterior ha presentado un leve descenso (2021 n=17, 2020 n=22), es inferior a la del 2016 (n=25) y 2018 (n=21) y es superior a las de los años 2012 (n=11), 2013 (n=5), 2014 (n=4), 2015 (n=16), 2017 (n=10) y 2019 (n=8) (Gráfica 2)

**Gráfica 2. Tendencia de Infección Respiratoria Aguda Grave Inusitada en Caldas a semana epidemiológica 29 (comparación de años desde 2012 a 2021)**



Fuente: SIVIGILA Caldas

**Semana Epidemiológica No. 29 de 2021 (18 al 24 de julio)**

El 70,6% de los casos de Infección Respiratoria Aguda Grave Inusitada confirmados durante estas semanas se registraron en el sexo masculino; el 35,3% de los afectados pertenece al régimen contributivo y el 64,7% al régimen subsidiado; ninguno de los casos se presentó en población indígena. El grupo de edad más afectado es el de las personas de 65 años y más con el 47,1% de los casos, seguido del grupo de 55 a 59 años (23,5%) (Tabla 1).

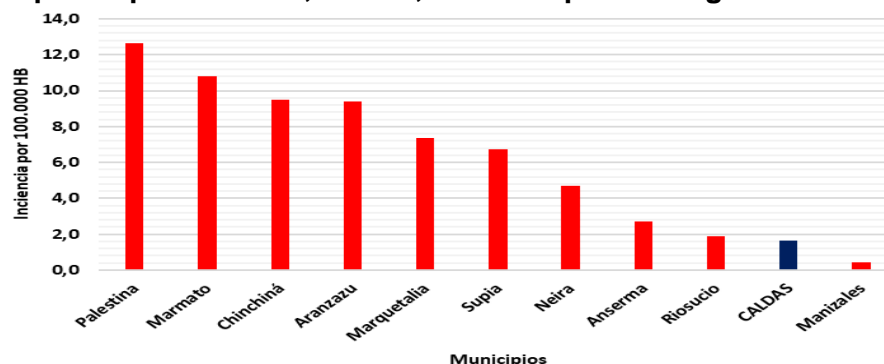
**Tabla 1. Variables sociales y demográficas de los casos Infección Respiratoria Aguda Grave Inusitada en Caldas, semanas epidemiológicas 1-29, 2021**

| Variable                 | Categoría          | Casos | %     |
|--------------------------|--------------------|-------|-------|
| Sexo                     | Masculino          | 12    | 70,6  |
|                          | Femenino           | 5     | 29,4  |
| Pertenencia étnica       | Indígena           | 0     | 0,0   |
|                          | Otro               | 17    | 100,0 |
| Tipo de régimen en salud | Contributivo       | 6     | 35,3  |
|                          | Subsidiado         | 11    | 64,7  |
| Grupos de edad           | 20 a 24 Años       | 2     | 11,8  |
|                          | 40 a 44 Años       | 1     | 5,9   |
|                          | 55 a 59 Años       | 1     | 5,9   |
|                          | 65 y más Años      | 1     | 5,9   |
| Área de Ocurrencia       | Cabecera Municipal | 4     | 23,5  |
|                          | Centro Poblado     | 8     | 47,1  |
|                          | Rural Disperso     | 13    | 76,5  |

Fuente: SIVIGILA Caldas

La incidencia del departamento de Caldas por casos notificados de Infección Respiratoria Aguda Grave a semana epidemiológica 29 de 2021, es de 1,7 casos por cada 100.000 habitantes; los municipios de Palestina (12,6 x 100.000 habitantes), Marmato (10,8 x 100.000 habitantes), Chinchiná (9,5 x 100.000 habitantes), Aránzazu (9,4 x 100.000 habitantes), Marquetalia (7,3 x 100.000 habitantes), Supía (6,8 x 100.000 habitantes), Neira (4,7 x 100.000 habitantes), Anserma (2,7 x 100.000 habitantes) y Riosucio (1,9 x 100.000 habitantes) superan la tasa de incidencia del departamento (gráfica 3).

**Gráfica 3. Tasa de incidencia de Infección Respiratoria Aguda Grave Inusitada por municipio de procedencia, Caldas, semana epidemiológica 29 de 2021**



Fuente: SIVIGILA Caldas

## Semana Epidemiológica No. 29 de 2021 (18 al 24 de julio)

### Mortalidad por Infección respiratoria aguda grave inusitada

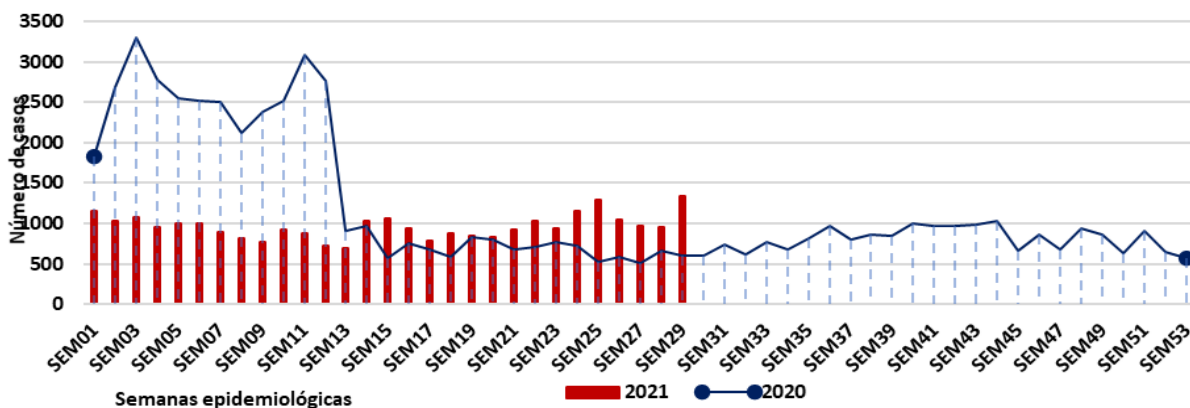
A la semana epidemiológica 29 de 2021, se registran 10 muertes por infección respiratoria aguda grave inusitada, 6 en pacientes masculinos y 4 en pacientes femeninas, procedentes de los municipios de: Supía, Anserma, Neira, Chinchiná y Marmato, 8 se presentaron en pacientes de 65 años y más y 2 casos de pacientes entre los 51 y 59 años. Todos los casos fueron confirmados para infección por COVID-19 a través de pruebas moleculares RT-PCR o antígeno.

### Vigilancia de la Morbilidad Por Infección Respiratoria Aguda

Con corte a la semana epidemiológica 29 de 2021 se han notificado al SIVIGILA 27980 casos de infección respiratoria aguda en los servicios de consulta externa y urgencias. A semana 29 de 2020 se habían documentado 42919 registros. Este tipo de patologías se relacionan con las temporadas de lluvias, sin embargo, durante la emergencia por COVID-19 la adopción de medidas de protección personal, el aislamiento de los sintomáticos respiratorios y patrones de alternancia en actividades económicas y la sospecha de todo sintomático respiratorio como caso probable de COVID-19, pueden explicar la reducción de la morbilidad por Infección Respiratoria Aguda no COVID-19 (gráfica 4).

Durante las semanas epidemiológicas 14-29 del 2021 se observa un aumento en el número de casos respecto a las mismas semanas del 2020, llegando a superar en las últimas 4 semanas los casos de las semanas del año pasado, probablemente la dinámica de interacciones sociales esté estrechamente relacionada con este comportamiento.

**Gráfica 4. Consultas externas y de urgencias por Infección Respiratoria Aguda en Caldas, semanas epidemiológicas 01-53 del año 2020 y 01-29 del año 2021.**

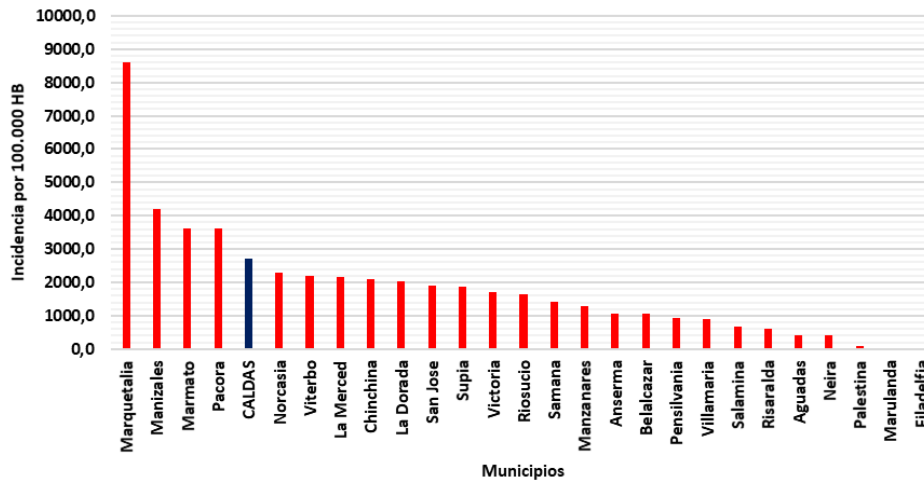


Fuente: SIVIGILA Caldas

Al cierre de la semana epidemiológica 29 de 2021, la incidencia de Infección Respiratoria Aguda en el departamento de Caldas es de 2723,6 casos por cada 100.000 habitantes; los municipios de Marquetalia (8591,8 casos x 100.000 habitantes), Manizales (4189,8 casos x 100.000 habitantes), Marmato (3612 casos x 100.000 habitantes) y Pácora (3610,5 casos x 100.000 habitantes) superan la incidencia del departamento (gráfica 5).

**Semana Epidemiológica No. 29 de 2021 (18 al 24 de julio)**

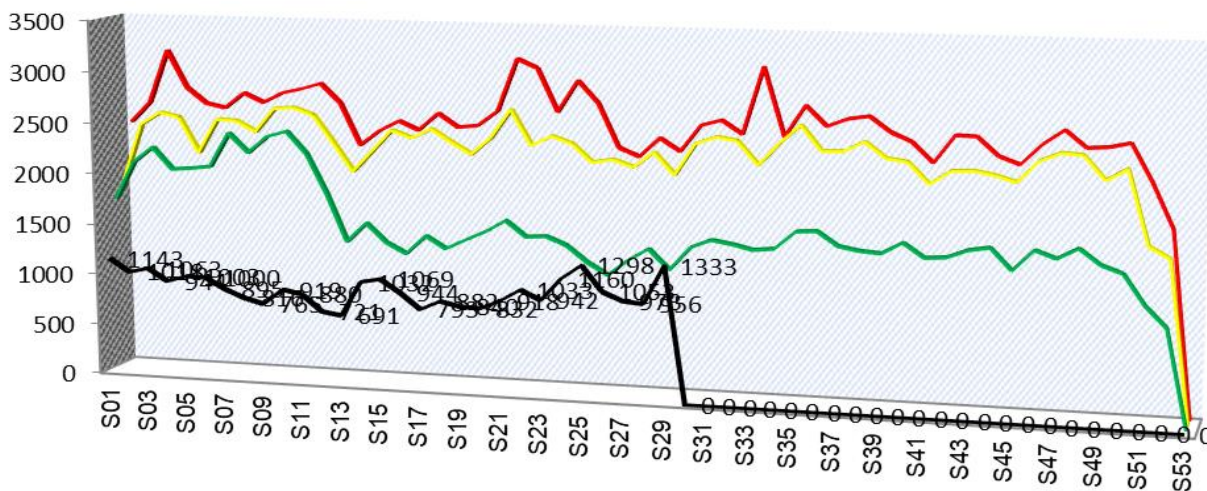
**Gráfica 5. Tasa de incidencia de consultas externas y de urgencias por Infección Respiratoria Aguda por municipios de residencia, Caldas, a semana epidemiológica 29 de 2021**



Fuente: SIVIGILA, Caldas

El canal endémico de morbilidad por Infección Respiratoria Aguda se ubicó en zona de éxito en la semana epidemiológica 29. Desde la semana epidemiológica 13 del 2020 Departamento de Caldas se ha mantenido en zona de éxito; a través de los años se han documentado dos picos respiratorios, el primero de enero a abril y el segundo de septiembre a mediados de diciembre en Colombia según los reportes del Ministerio de Salud y Protección Social, sin embargo, los casos que habitualmente son captados por consulta externa y urgencias han disminuido, probablemente debido al aislamiento físico por la emergencia sanitaria por COVID-19 (gráfica 6).

**Gráfica 6. Canal Endémico Morbilidad por IRA (Infección Respiratoria Aguda), Departamento de Caldas, 2021**



Fuente: Sivigila Caldas

## Semana Epidemiológica No. 29 de 2021 (18 al 24 de julio)

### Mortalidad por IRA en menores de 5 años

A la semana epidemiológica 29, se habían presentado 2 casos de mortalidad por IRA en menores de 5 años en el departamento de Caldas. El primer caso se trató de una menor de 1 año de edad, del municipio de Chinchiná, con confirmación de infección por Virus Sincitial Respiratorio fallecida el 13 de marzo de 2021. El segundo fue un menor de 3 años, con septicemia por neumonía adquirida en la comunidad, sin agente identificado.

### CONCLUSIONES

La infección respiratoria aguda se mantiene como una causa importante de morbilidad y mortalidad en la población, esta última relacionada especialmente con población susceptibles (niños, adultos mayores, inmunosuprimidos, etc)

Las muertes relacionadas con infección respiratoria aguda en adultos mayores fueron causadas por cuadros de COVID-19 confirmados.

Durante las últimas semanas epidemiológicas se ha evidenciado un aumento en la morbilidad por infecciones respiratorias agudas, superando al año 2020 probablemente por las interacciones sociales en el marco de reactivación que experimenta el país y el departamento.

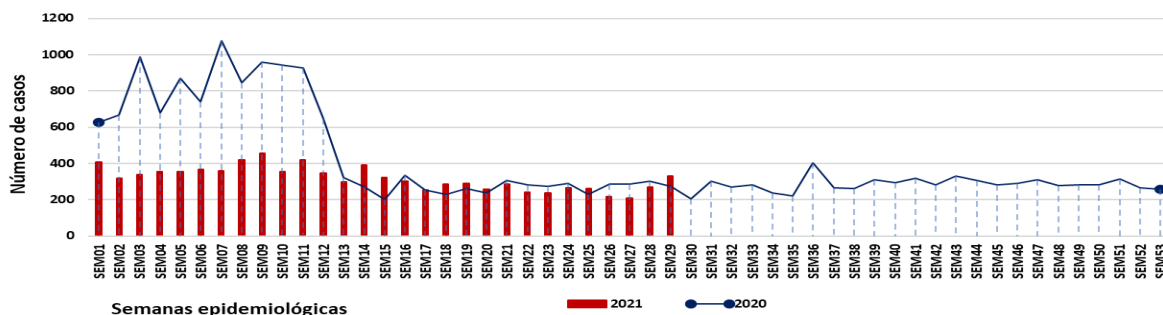
Durante la última semana epidemiológica analizada se reportaron 1333 casos, que elevaron hasta el extremo de la zona de seguridad en el canal endémico, si se supera el margen de seguridad sería la primera vez desde la semana 13 del 2020.

### ENFERMEDAD DIARREICA AGUDA

#### Morbilidad por Enfermedad Diarreica Aguda en todos los grupos de edad

Se observa que en las semanas epidemiológicas 1- 53 del 2020 se notificaron 21.449 casos de enfermedad diarreica aguda, Hasta la semana 29 de 2021 se notificaron 9.215 casos, 311 en la semana 29, 271 en la semana 28, a la misma semana epidemiológica de 2020 se notificaron 14.596 un decremento de 63,1%. (Grafica 6)

**Gráfica 6. Número de casos notificados de enfermedad diarreica aguda, Caldas, semanas epidemiológicas 01-53 año 2020 y de 01-29 2021**

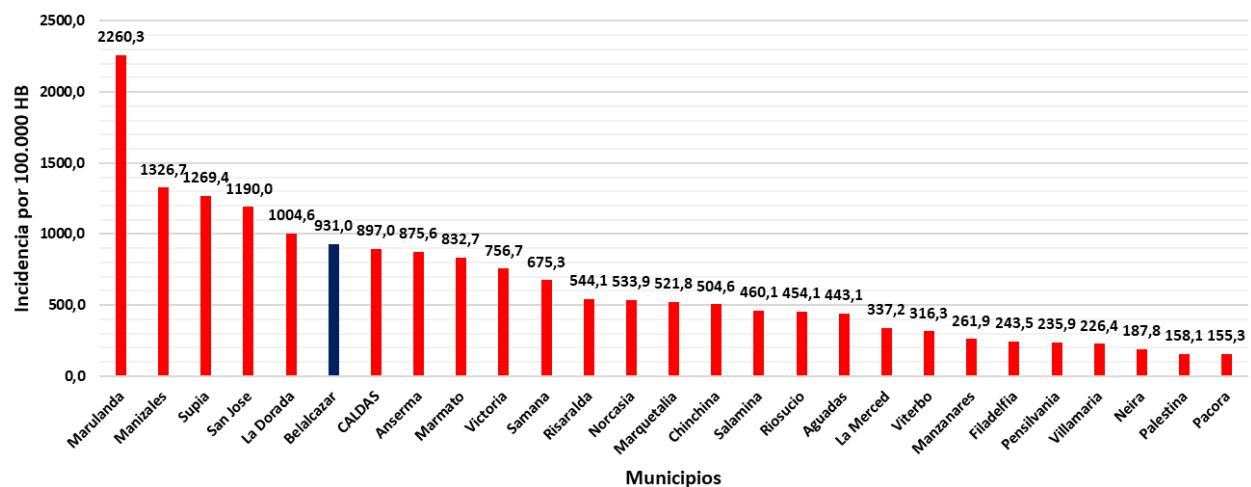


Fuente: Sivigila Caldas

**Semana Epidemiológica No. 29 de 2021 (18 al 24 de julio)**

A semana epidemiológica 29 de 2021 la tasa de incidencia de enfermedad diarreica aguda en el departamento de Caldas es de 931,0 casos por 100.000 habitantes, 5 municipios Caldenses superan dicha tasa, Marulanda 2260,3 casos por cada 100000 habitantes, seguido por Manizales con 1326,7 casos por 100000 habitantes, Supia con 1269,4 casos por cada 100000 habitantes, San José 1190,0 casos por 100000 habitantes La Dorada 1004,6 casos por 100.000 habitantes (gráfica 7).

**Gráfica 7. Tasa de incidencia por 100.000 habitantes por enfermedad diarreica aguda por municipio de procedencia, Caldas semanas epidemiológicas 01-29 2021.**



Fuente: Sivigila Caldas

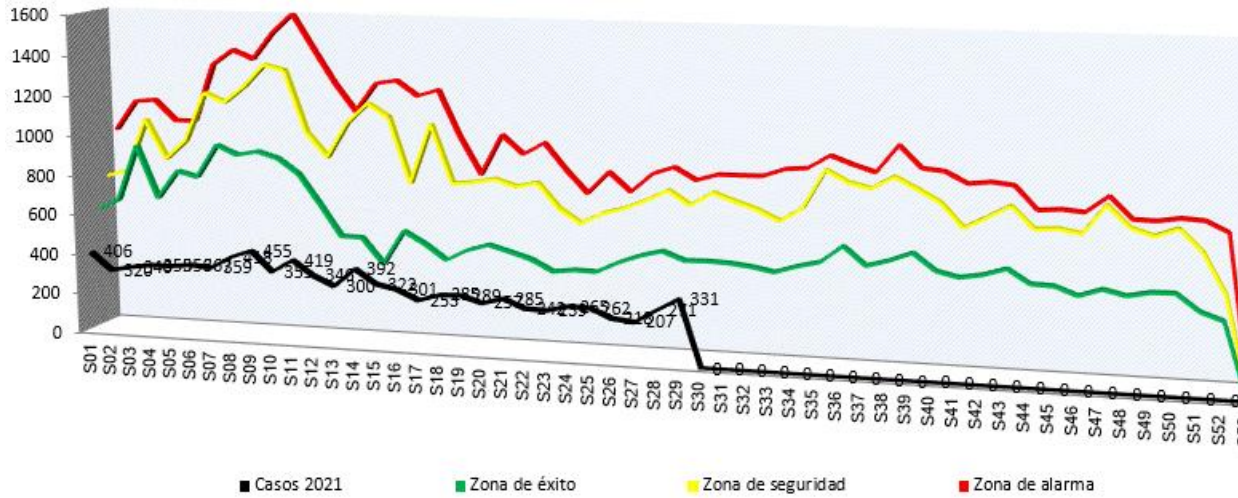
### El canal endémico de morbilidad por EDA (enfermedad diarreica aguda)

El canal endémico de morbilidad por enfermedad diarreica aguda se observa que los esperados picos de las semanas 6 a 11 no se presentaron, en todas las semanas del año 2021 el número de casos se encuentra por debajo de la línea de éxito. Esta situación puede deberse a las medidas de distanciamiento social y lavado de manos que se promueven para la prevención de COVID19 también cortan cadenas de transmisión de EDA.

A semana epidemiológica 29 de 2021, se notificó un caso sospechoso de mortalidad por EDA en menores de 5 años en el municipio de Anserma Caldas, el cual esta pendiente de unidad de análisis, evento que se vigila a través de la ficha de notificación 591 del SIVIGILA. (Gráfica 8)

**Semana Epidemiológica No. 29 de 2021 (18 al 24 de julio)**

**Gráfica 8. Canal Endémico de Morbilidad por Enfermedad Diarreica Aguda (EDA), Departamento de Caldas, 2016- 2021**

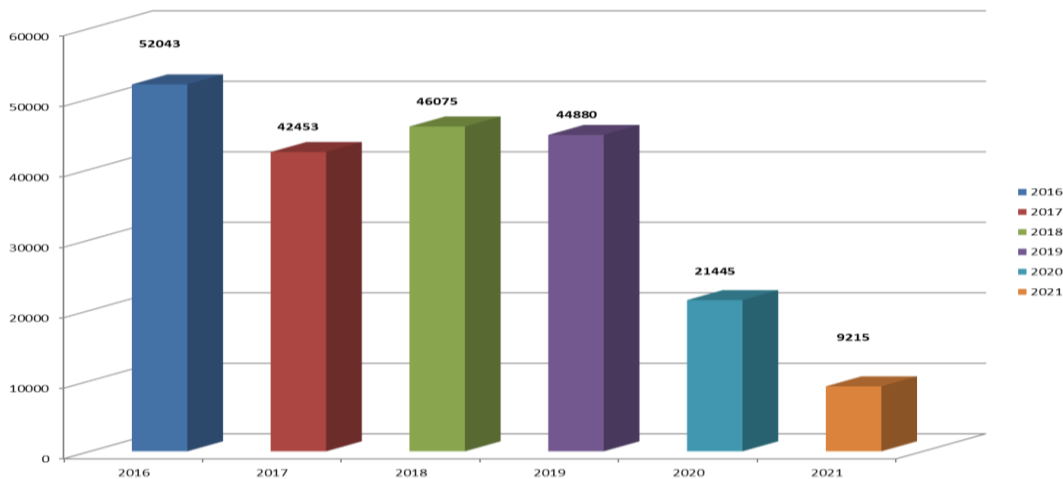


Fuente: Sivigila Caldas

Hasta el periodo epidemiológico 52 de 2016, se notificaron 52.043 casos por enfermedad diarreica aguda; al comparar con el mismo periodo del año 2017 se notificaron 42.453 casos en el año 2018 se presentaron 46.075 y en el año 2019 44.880 casos. El año que menos casos notifico el evento fue en el 2020 con 21445 casos y a semana 21 de 2021 se han notificado 9215 casos. (Ver gráfico 9).

**Gráfica 9. Tendencia de Enfermedad Diarreica Aguda (EDA), Departamento de Caldas, 2016- 2021**

Tendencia Caldas Enfermedad diarreica aguda años 2016- 2021

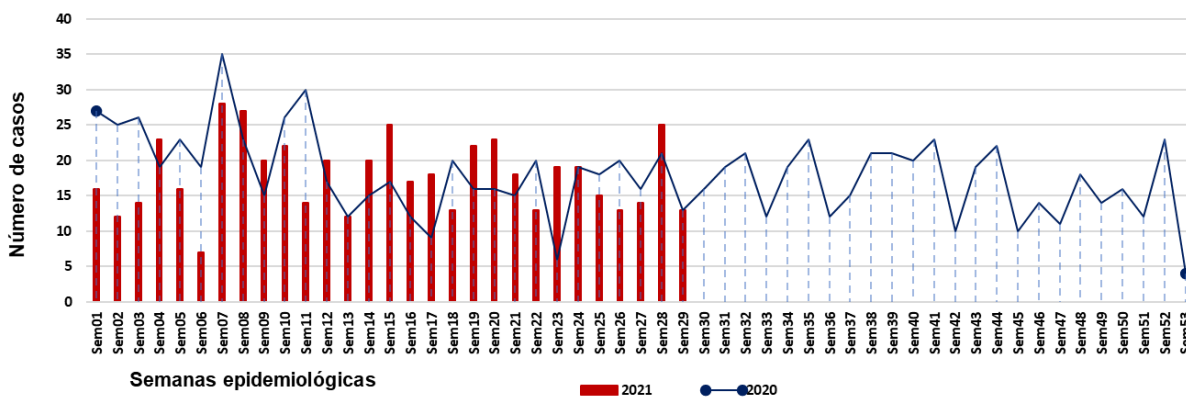


Fuente: Sivigila Caldas



**Semana Epidemiológica No. 29 de 2021 (18 al 24 de julio)**
**Conclusiones**

1. Hasta la semana 29 de 2021 se notificaron 9.215 casos, a la misma semana epidemiológica de 2020 se notificaron 14.596 un decremento de 63,1%.
2. La tasa de incidencia de enfermedad diarreica aguda en el departamento de Caldas es de 931,0 casos por 100.000 habitantes.
3. En la semana epidemiológica 28 de 2021, se notificó un caso sospechoso de mortalidad por EDA en menores de 5 años en el municipio de Marmato de Caldas, el cual está pendiente de unidad de análisis.
4. Se debe realizar búsqueda activa institucional de enfermedad diarreica aguda, con el fin de analizar y realizar seguimiento al decremento de casos que se ha presentado.
5. Se debe continuar educando a la comunidad en temas como:
  - Promover la lactancia materna durante los primeros 6 meses de vida.
  - Desinfección, manejo y conservación del agua.
  - Cocer los alimentos, sobre todo pescados y mariscos.
  - Lavar frutas y verduras con agua y jabón; utilizar agua potable.

**INTOXICACIONES**
**INTOXICACIONES POR SUSTANCIAS QUÍMICAS**
**Gráfica 1. Casos de intoxicaciones por sustancias químicas notificados, Caldas, semanas epidemiológicas 01 -29 2021**


Fuente: Sivigila Caldas

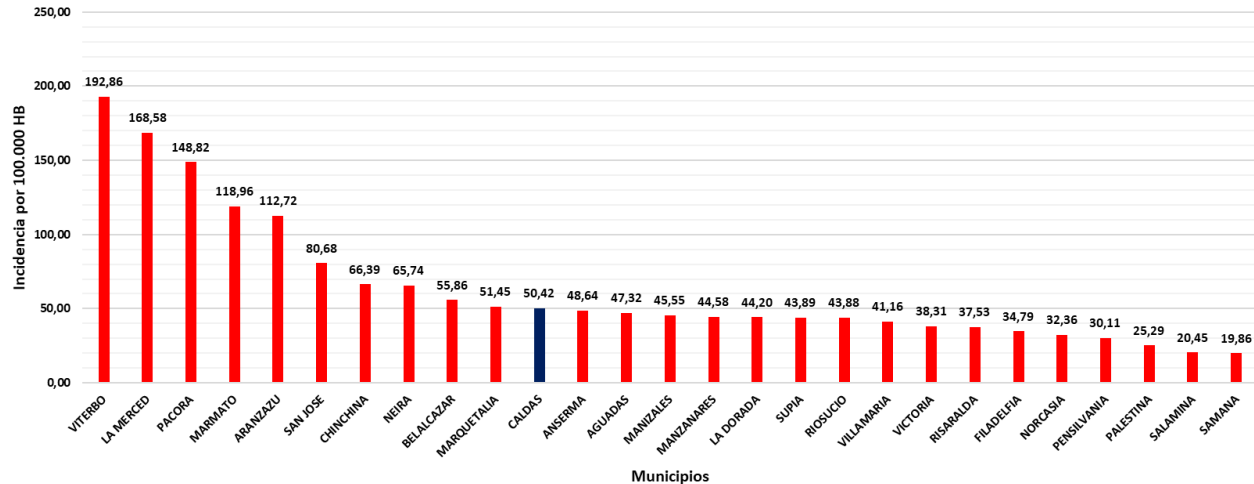
Por procedencia a semana epidemiológica 29 de 2021, el departamento de Caldas reportó 518 casos de intoxicaciones por sustancias químicas; los municipios que mayor número de casos notificaron son los siguientes, Manizales con el 39,6% (n=205) de los casos, seguido por Chinchiná con 6,8% (n=35) La Dorada con 6,4% (n=33), Villamaría con 5,4% (n=28) Viterbo con 4,8%(n=25), Pacora y Riosucio con 4,4% (n=23), Anserma con 3,5%(n=18), Neira con 2,7% (n=14) 26 municipios del departamento de Caldas han reportado casos a esta semana epidemiológica (Tabla 1).

**Semana Epidemiológica No. 29 de 2021 (18 al 24 de julio)**
**Tabla 1. Casos de intoxicaciones por sustancias químicas notificados por municipio de procedencia, Caldas, semanas epidemiológicas 01-29 de 2021**

| Municipios  | Casos | Porcentaje |
|-------------|-------|------------|
| Manizales   | 205   | 39,6       |
| Chinchiná   | 35    | 6,8        |
| La Dorada   | 33    | 6,4        |
| Villamaría  | 28    | 5,4        |
| Viterbo     | 25    | 4,8        |
| Pacora      | 23    | 4,4        |
| Riosucio    | 23    | 4,4        |
| Anserma     | 18    | 3,5        |
| Neira       | 14    | 2,7        |
| Supia       | 13    | 2,5        |
| Aranzazu    | 12    | 2,3        |
| Aguadas     | 11    | 2,1        |
| Marmato     | 11    | 2,1        |
| La merced   | 10    | 1,9        |
| manzanares  | 8     | 1,5        |
| Marquetalia | 7     | 1,4        |
| Belalcazar  | 6     | 1,2        |
| Pensilvania | 6     | 1,2        |
| filadelfia  | 4     | 0,8        |
| palestina   | 4     | 0,8        |
| Risaralda   | 4     | 0,8        |
| Salamina    | 4     | 0,8        |
| Samaná      | 4     | 0,8        |
| san José    | 4     | 0,8        |
| victoria    | 4     | 0,8        |
| Norcasia    | 2     | 0,4        |
| Caldas      | 518   | 100,0      |

Fuente: Sivigila Caldas

Referente a la incidencia de Intoxicaciones por sustancias químicas en el departamento de Caldas a semana epidemiológica 29 de 2021 es de 50,4 casos por 100.000 habitantes, los municipios con las tasas más altas, por encima de esta tasa departamental son Viterbo con 192,8 por 100000 habitantes, La Merced con 168,5 por 100000 habitantes, Pacora con 148,8 por 100000 habitantes, Marmato con 118,9 por 100000 habitantes, Aranzazu con 112,7 por 100000 habitantes; 16 municipios presentaron una incidencia menor que la de departamento, Samaná con 19,8 por 100000 habitantes, Salamina con 20,4 por 100000 habitantes y Palestina 25,2 por 100000 habitantes. (grafica 2).

**Semana Epidemiológica No. 29 de 2021 (18 al 24 de julio)**
**Gráfica 2. Incidencia de intoxicaciones por municipio de procedencia, Caldas, semanas epidemiológicas 01-29 de 2021**


Fuente: Sivigila Caldas

De acuerdo con las variables sociodemográficas en la semana epidemiológica 29 de 2021 el 54,8% (n=284) de intoxicaciones por sustancias químicas se registraron en el sexo femenino, el 45,2% (n=234) en el sexo masculino, según la pertenencia étnica el 97,9% (n=507) se registraron en el grupo otro. El 52,1% (n=270) se registraron al régimen contributivo, mientras que el 40,3% (n=209) se documentaron en el subsidiado. El 21,2% (n=110) se ubicaron en los grupos de edades entre 15- 19 años, el 19,1% (n=99) en el grupo de edad de 20 a 24 años, en cuanto al área de ocurrencia el 82,8% (n=429) se presentó en cabeceras municipales y el 11,8% (n=61) se encontraron en la zona rural disperso (tabla 2).

**Tabla 2. Variables socio demográficas de los casos de intoxicaciones por sustancias químicas, Caldas, semanas epidemiológicas 01-29 de 2021**

| Variable                 | Categoría               | Casos | %    |
|--------------------------|-------------------------|-------|------|
| Sexo                     | Femenino                | 284   | 54,8 |
|                          | Masculino               | 234   | 45,2 |
| Pertenencia étnica       | Otro                    | 507   | 97,9 |
|                          | Indígena                | 11    | 2,1  |
| Tipo de régimen en salud | Contributivo            | 270   | 52,1 |
|                          | Subsidiado              | 209   | 40,3 |
|                          | Excepción               | 20    | 3,9  |
|                          | No Asegurado            | 12    | 2,3  |
| Grupos de edad           | Indeterminado/Pendiente | 7     | 1,4  |
|                          | < de 1 Año              | 0     | 0,0  |
|                          | 01 a 4 años             | 25    | 4,8  |
|                          | 05 a 9 Años             | 4     | 0,8  |
|                          | 10 a 14 Años            | 49    | 9,5  |
|                          | 15 a 19 Años            | 110   | 21,2 |
|                          | 20 a 24 Años            | 99    | 19,1 |

**Semana Epidemiológica No. 29 de 2021 (18 al 24 de julio)**

| Variable           | Categoría          | Casos | %    |
|--------------------|--------------------|-------|------|
|                    | 25 a 29 Años       | 49    | 9,5  |
|                    | 30 a 34 Años       | 48    | 9,3  |
|                    | 35 a 39 Años       | 28    | 5,4  |
|                    | 40 a 44 Años       | 32    | 6,2  |
|                    | 45 a 49 Años       | 22    | 4,2  |
|                    | 50 a 54 Años       | 18    | 3,5  |
|                    | 55 a 59 Años       | 12    | 2,3  |
|                    | 60 a 64 Años       | 6     | 1,2  |
|                    | 65 y más Años      | 16    | 3,1  |
| Área de Ocurrencia | Cabecera Municipal | 429   | 82,8 |
|                    | Rural Disperso     | 61    | 11,8 |
|                    | Centro Poblado     | 28    | 5,4  |

Fuente: Sivigila Caldas

Respecto al tipo de exposición de intoxicaciones por sustancias químicas el 81,09% (n=356) se notificó por exposición intencional suicida, el 14,35% (n=63) accidental, el 10,71% (n=47) por intencional psicoactiva/adicción, referente a la escolaridad el 52,85% (n=232) se encuentra en básica secundaria, el 24,15% (n=106) en básica primaria, respecto al lugar donde se produjo la intoxicación el 97,95% (n=430) de los eventos se presentaron en el hogar. Tabla 3.

**Tabla 3. Variables de exposición de los casos de intoxicaciones por sustancias químicas, Caldas, semanas epidemiológicas 01-29 de 2021**

| Variable                  | Categoría                          | Casos | %     |
|---------------------------|------------------------------------|-------|-------|
| Tipo de exposición        | Intencional suicida                | 356   | 81,09 |
|                           | Accidental                         | 63    | 14,35 |
|                           | Intencional psicoactiva / adicción | 47    | 10,71 |
|                           | Desconocida                        | 17    | 3,87  |
|                           | Posible acto delictivo             | 15    | 3,42  |
|                           | Ocupacional                        | 11    | 2,51  |
|                           | Posible acto homicida              | 7     | 1,59  |
|                           | Automedicación / autoprescripción  | 2     | 0,46  |
| Escolaridad               | Básica secundaria                  | 232   | 52,85 |
|                           | Básica primaria                    | 106   | 24,15 |
|                           | Sin información                    | 40    | 9,11  |
|                           | Preescolar                         | 27    | 6,15  |
|                           | Profesional                        | 24    | 5,47  |
|                           | Ninguno                            | 24    | 5,47  |
|                           | Media técnica                      | 23    | 5,24  |
|                           | Técnica profesional                | 17    | 3,87  |
| Media académica o clásica | 16                                 | 3,64  |       |

**Semana Epidemiológica No. 29 de 2021 (18 al 24 de julio)**

| Variable                                      | Categoría                     | Casos | %     |
|---|-------------------------------|-------|-------|
|   | Tecnológica                   | 7     | 1,59  |
|   | Normalista                    | 1     | 0,23  |
|   | Maestría                      | 1     | 0,23  |
| <b>Lugar donde se produjo la intoxicación</b> | Hogar                         | 430   | 97,95 |
|   | Lugar de trabajo              | 33    | 7,52  |
|   | Via pública /parque           | 29    | 6,61  |
|   | Bares/Tabernas/Discotecas.    | 10    | 2,28  |
|   | Establecimiento educativo     | 9     | 2,05  |
|   | Establecimiento comercial     | 5     | 1,14  |
|   | Establecimiento penitenciario | 2     | 0,46  |
|   | Establecimiento militar       | 0     | 0,00  |
| Sin Dato                                      | 0                             | 0,00  |       |

Fuente: Sivigila Caldas

La mayor proporción de casos notificados de intoxicaciones por grupo de sustancia química, se reportó en sustancias por medicamentos con 285 casos a la semana epidemiológica 29 de 2021, que represento una tasa por 100.000 mil habitantes de 27,74 seguido por plaguicidas con 106 casos que represento una tasa de 10,32 casos por 100.000 mil habitantes sustancias psicoactivas 56 casos con una tasa de 5,45 casos por 100.000 habitantes y otras sustancias químicas con una tasa de 4,38 por 100.000 mil habitantes con 45 casos. (Tabla 4).

**Tabla 4. Casos de intoxicaciones por sustancias químicas, Caldas, semanas epidemiológicas 01-29 2021**

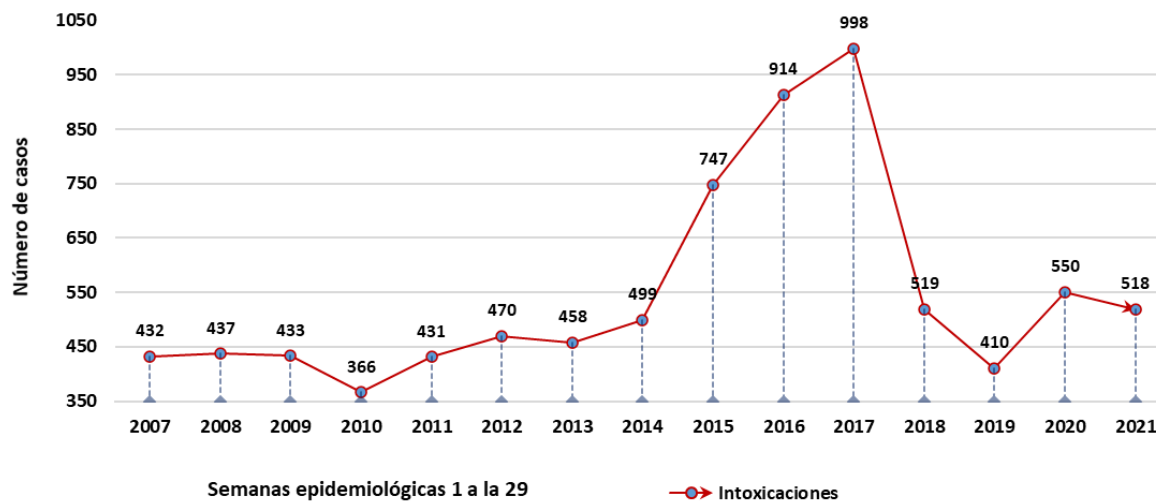
| Grupo De Sustancia        | Casos | Incidencia por 100.000 habitantes |
|---------------------------|-------|-----------------------------------|
| Medicamentos              | 285   | 27,74                             |
| Plaguicidas               | 106   | 10,32                             |
| Sustancias psicoactivas   | 56    | 5,45                              |
| Otras sustancias químicas | 45    | 4,38                              |
| Gases                     | 13    | 1,27                              |
| Solventes                 | 10    | 0,97                              |
| Metanol                   | 3     | 0,29                              |
| Metales                   | 0     | 0,00                              |
| Total, general            | 518   | 50,42                             |

Fuente: Sivigila Caldas

**Semana Epidemiológica No. 29 de 2021 (18 al 24 de julio)**

Se observa en la notificación de casos de intoxicaciones por sustancias químicas hasta la semana epidemiológica 29 de 2021 en el periodo 2007 - 2021, un incremento de casos en el año 2017 con (n=998) y un decremento significativo en el año 2019 con (n=410) en el año 2020 se presentaron (n=550), Al compara el 2021 con el año 2020 se observa una disminución de 32 casos. Grafica 3

**Gráfica 3. Tendencia casos de intoxicaciones por sustancias químicas, Caldas, semanas epidemiológicas 01-29, 2007 – 2021**



Fuente: Sivigila Caldas

### CONCLUSIONES

1. El departamento de Caldas reportó 518 casos de intoxicaciones por sustancias químicas; los municipios que mayor número de casos notificaron son los siguientes, Manizales, Chinchiná, La Dorada, Villamaría, Viterbo, Pacora y Riosucio.
2. La incidencia a semana epidemiológica 29 de 2021 en Caldas es de 50,4 casos por 100.000 habitantes, los municipios con las tasas más altas, por encima de esta tasa departamental son Viterbo, La Merced, Pacora, Marmato, Aranzazu, San José, Belalcazar y Chinchiná.
3. El 54,8% (n=284) de intoxicaciones por sustancias químicas se registraron en el sexo femenino, el 45,2% (n=234) en el sexo masculino.
4. El 52,1% (n=270) se registraron al régimen contributivo, mientras que el 40,3% (n=209) se documentaron en el subsidiado. El 21,2% (n=110) se ubicaron en los grupos de edades entre 15- 19 años, el 19,1%(n=99)-

**Semana Epidemiológica No. 29 de 2021 (18 al 24 de julio)**

5. Según la exposición el 81,09% (n=356) se notificó por exposición intencional suicida, el 14,35% (n=63) accidental, el 10,71% (n=47) por intencional psicoactiva/adicción.
6. Se deben realizar programas de educación, información y comunicación a la comunidad para la identificación de las fuentes de exposición, grupos de riesgo, cuadro clínico y consultamédica oportuna para disminuir los factores de riesgo asociados a intoxicaciones por sustancias químicas.

Boletín realizado por:

|   |  |
|---|--|
| <p><b>Santiago Loiza Betancurt:</b><br/> <a href="mailto:santilo9513@gmail.com">santilo9513@gmail.com</a><br/>         Temas: Infección respiratoria aguda grave.<br/>         Vigilancia de morbilidad por infección respiratoria aguda.</p> | <p><b>Julieth Tatiana Vásquez Arcila:</b><br/> <a href="mailto:Juliethtatianavasquezarcila@gmail.com">Juliethtatianavasquezarcila@gmail.com</a><br/>         Tema: EDA (Enfermedad diarreica aguda).<br/>         Intoxicaciones</p> |
|---|--|

Consolida: Natalia Andrea Alzate Bedoya

Revisa: Claudia Patricia Narváez Avellaneda