

Informe anual Cáncer en menores de 18 años

Código 115

2023

Enfermedades crónicas no transmisibles
Vigilancia en Salud Pública

Dirección Territorial de Salud de Caldas

Vigilancia.cronicas.nt@saluddecaldas.gov.co



Informe de evento cáncer en menores de 18 años

Créditos

NATALIA CASTAÑO DIAZ
Director General

JORGE RUBIO JIMÉNEZ
Subdirector Salud Pública

Elaboró

JULIETH TATIANA VASQUEZ ARCILA
Enfermedades Crónicas no transmisibles

Revisó

ERIKA JULIETH LA ROTTA HURTADO
Coordinadora Vigilancia en Salud Pública

CLAUDIA PATRICIA NARVAEZ AVENALLEDA
Coordinadora Observatorio Social

Aprobó

JORGE RUBIO JIMÉNEZ
Coordinadora Observatorio Social

Dirección Territorial de Salud de Caldas,
Manizales. Carrera 21 No. 29-29



Contenido

Informe anual evento cáncer en menores de 18 años	4
1.2 Comportamiento del evento en el mundo	5
.....	¡Error! Marcador no definido.
Tabla 1. Casos de cáncer en menores de 18 años notificados al Sivigila según clasificación inicial del caso, Caldas, 2023	14
Tabla 2. Distribución de la notificación de los casos de cánceren menores de 18 años Caldas, 2023	15
Tabla 3. Características demográficas y sociales de los casos confirmados de cánceren menores de 18 años, Caldas, 2023.....	14
Tabla 4. Distribución del cáncer en menores de 18 años según grupo de edad y tipo de tumor, Caldas, 2023.....	15
Tabla 5. Incidencia de cáncer en menores de 18 años según municipio de residencia, Caldas, 2023	16
Tabla 6. Proporción de casos y condición final muerto por cáncer en menores de 18 años según asegurador, Caldas, 2023	17
Tabla 7. Proporción de uso de pruebas de confirmación para el diagnóstico de cánceren menores de 18 años, Caldas, 2023.....	18
Gráfica 2. Tendencia de la notificación de casos de cáncer en menores de 18 años, Caldas, 202319	¡Error! Marcador no definido.

Informe anual evento cáncer en menores de 18 años

1. Introducción

El cáncer infantil comprende numerosos tipos de tumores diferentes que se desarrollan en este grupo de población. Los tipos más comunes son la leucemia, el cáncer cerebral, el linfoma y los tumores sólidos como el neuroblastoma y el tumor de Wilms. De acuerdo con el Observatorio Global de Cáncer – GLOBOCAN, se estima que en Colombia en 2022 se presentaron 2.115 casos nuevos de cáncer infantil (0-19 años), excluyendo cáncer de piel no melanoma, lo que representa una tasa de incidencia ajustada de 14,0 casos nuevos por 100.000 menores. De los cuales 1.232 casos nuevos fueron en niños (tasa de incidencia ajustada de 15,9 por cada 100.000 niños) y 883 casos en niñas (tasa de incidencia ajustada de 12,0 por cada 100.000 niñas). Los tipos de cáncer infantil más frecuentes son leucemia (796 casos, tasa de incidencia ajustada de 5,5 por 100.000 menores), seguida de tumores del encéfalo y del sistema nervioso central (219 casos, tasa de incidencia ajustada de 1,5 por 100.000 menores) y linfomas (202 casos, tasa de incidencia ajustada de 1,3 por 100.000 menores).

En cuanto a mortalidad, se estima que en 2022 se presentaron 784 muertes por cáncer en menores de 0 a 19 años, lo que representa una tasa de mortalidad ajustada de 5,1 por 100.000 niños, de los cuales 470 muertes fueron en niños (tasa de mortalidad ajustada de 6,0 por cada 100.000 niños) y 314 muertes en niñas (tasa de mortalidad ajustada de 4,2 por cada 100.000 niñas). Las principales causas de muerte por cáncer en menores de 10 a 19 años fueron leucemia (357 muertes, tasa de mortalidad ajustada de 2,4 por 100.000 menores), seguido de tumores del encéfalo y sistema nervioso central (120 muertes, tasa de mortalidad ajustada de 0,8 por 100.000 menores) y linfomas (50 muertes, tasa de mortalidad ajustada de 0,3 menores).

Colombia cuenta con amplia normatividad, que ha permitido avanzar en la garantía de la atención del cáncer infantil. Se destacan las Leyes 1388 de 2010 y 2026 de 2026 así como, la expedición del Plan Decenal de Salud Pública 2022-2031, que prioriza el cáncer infantil dentro de los principales eventos de interés en salud pública. Del mismo modo, también se resalta la reglamentación del Decreto 441 de 2022, que promueve el acceso a la atención integral y la eliminación de autorizaciones en los acuerdos de voluntades, entre prestadores y aseguradores, para la atención del cáncer infantil. (1)

1.2 Comportamiento del evento en el mundo

El cáncer es una de las principales causas de mortalidad entre niños y adolescentes en todo el mundo; cada año se diagnostica cáncer a aproximadamente 274.000 niños de entre 0 y 19 años. En América Latina y el Caribe, se estima que alrededor de 30.000 niñas, niños y adolescentes menores de 19 años resultarán afectados por el cáncer anualmente. De ellos, casi 10.000 fallecerán a causa de esta enfermedad.

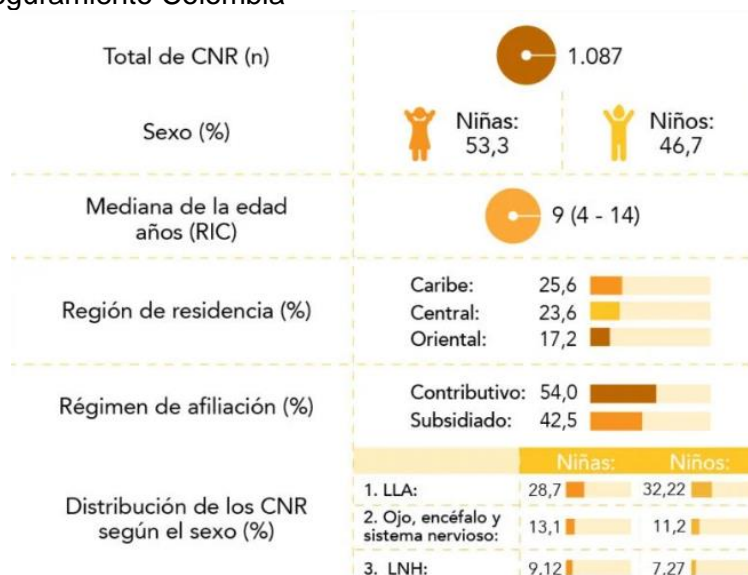
En septiembre de 2018, en un evento paralelo inaugural sobre el cáncer infantil en la Asamblea General de las Naciones Unidas, la OMS anunció un nuevo esfuerzo: la Iniciativa mundial de la OMS contra el cáncer infantil. Su objetivo es alcanzar una tasa de supervivencia de por lo menos 60% para los niños con cáncer hasta el año 2030 reduciendo el sufrimiento y salvando un millón de vidas adicionales. Para ello se realizan esfuerzos concertados a nivel mundial, regional y nacional, con la implementación respaldada por un paquete técnico de intervenciones estratégicas de la Organización mundial de la salud. (2)

En el periodo comprendido entre el 2 de enero de 2022 y el 1º de enero de 2023, en el marco del aseguramiento colombiano, se informaron 1.087 casos nuevos de cáncer entre los menores de 18 años, de los cuales, el 51,55% corresponden a cánceres hematolinfáticos y el 53,3% afectaban población masculina. Del total de los casos nuevos, se reportaron 331 casos de leucemia linfocítica aguda (LLA) y 76 de leucemia mieloide aguda (LMA). El tipo de



cáncer más diagnosticado fue la LLA, seguido por el de ojo, encéfalo y sistema nervioso central. En las niñas, el tercer tipo de cáncer más frecuente fue el de glándulas tiroides y endocrinas, y en los niños, el linfoma no Hodgkin. Con corte del 31 de diciembre de 2023, se reportaron 8.479 casos prevalentes de cáncer pediátrico. (3)

Grafica 1. Caracterización de los casos nuevos reportados de cáncer en la población en menores de 18 años en el aseguramiento Colombia



Fuente: Cuenta de alto costo Colombia

2. Objetivos

- Difundir el comportamiento de la notificación del evento de cáncer en menores de 18 años reportados a semana epidemiológica 52 del año 2023, en el departamento de Caldas, con el fin de orientar y fortalecer los procesos para la brindar una atención con calidad y oportuna a la población infantil del departamento de Caldas.
- Establecer la frecuencia y distribución de cáncer infantil en menores de 18 años en el departamento de Caldas notificados a través del Sistema de Vigilancia en Salud Pública.
- Identificar el cumplimiento de los procesos de notificación y seguimiento de casos de cáncer en menores de 18 años hasta la semana epidemiológica 52 del año 2023.

3. Materiales y Métodos

El informe presentado es de tipo descriptivo, la fuente de información utilizada corresponde al sistema de información de vigilancia epidemiológica departamental (SIVIGILA), de los casos notificados de cáncer en menores de 18 años del año 2023 (semanas 1 a 52). Se realizó la depuración de los datos con el objeto de revisar los registros en cuanto a calidad del dato, eliminar registros repetidos, casos descartados y errores de digitación, para generar un análisis de frecuencias de las variables de tiempo, persona y lugar contenidas en la ficha de notificación de datos básicos y complementarios.

El análisis de la información se realizó mediante el cálculo de medidas de frecuencia (proporciones, tasas de incidencia, prevalencia) y se construyeron tablas y gráficas usando Microsoft Excel 2013.

4. Resultados

Entre las semanas epidemiológicas 01 a la 52 de 2023 se notificaron al Sivigila Caldas un total de 28 casos, el mayor número de casos de cáncer en menores de 18 años los aporta el municipio de Manizales con 11 casos que corresponde al 39,2%. Se observa que los 26 de los 28 casos fueron confirmados por laboratorio y están pendientes 2 casos por ajuste.

Al realizar el análisis se observa que las tres unidades primarias generadoras de datos (UPGD) con mayor número de casos notificados son: Oncólogos del occidente 56% Me integral 30% cruz roja hospital infantil con el 14%. (tabla 1)

Tabla 1. Casos de cáncer en menores de 18 años notificados al Sivigila según clasificación inicial del caso, Caldas, 2023

Municipio	Clasificación inicial de caso Probable		Clasificación inicial de caso Laboratorio			Total
	Sin ajuste (0)	Ajuste Laboratorio (3)	Ajuste No aplica	Ajuste Laboratorio (3)	Ajuste Otra actualización (7)	
Aguadas					1	1
Anserma		2	1			3
Chinchiná	1	1	1			3
La dorada		1	1			2
La merced				1		1
Manizales	1	5	2		3	11
Palestina		2				2
Riosucio		1				1
Risaralda		1				1
Salamina		1				1
Supia		1				1
Villamaría		1				1
caldas	2	16	5	1	4	28

Fuente: Sivigila, Caldas 2023

Según la distribución por edad de los casos notificados, el mayor número de casos se presentó en los grupos de edad entre 1-4 años y 10-14 años con el 27%(n=7) respectivamente.

De acuerdo al sexo, el masculino son los más afectados en todos los grupos de edad, con el 58% (n=15) de los casos, Otros tipos de cáncer en el sexo masculino representan la mayor frecuencia en el grupo de 15 a 19 años (tabla 2).

Tabla 2. Distribución de la notificación de los casos de cáncer en menores de 18 años Caldas, 2023

Grupo de edad	Femenino Leucemias	Femenino Otros Cáncer	Masculino Leucemias	Masculino Otros Cáncer	Total, general
< 1 Año				1	1
1-4 Años	1	2	1	3	7
5-9	1	1	1	0	3
10-14	3	2	1	1	7
15-19		1	2	5	8
CALDAS	5	6	6	9	26

Fuente: Sivigila, Caldas 2023

Referente a los casos confirmados de cáncer infantil en menor de 5 años, el 58% (n=15) de los casos pertenecen al sexo masculino y el 42,3% (n=11) en el sexo femenino, según tipo de afiliación al régimen de salud el 54% se encuentran afiliados al régimen contributivo. Según la pertenencia étnica el 96,1% son clasificados como otro; según área de ocurrencia del caso el 65,3% pertenecen a cabecera municipal (tabla 3).

Tabla 3. Características demográficas y sociales de los casos confirmados de cánceren menores de 18 años, Caldas, 2023

Variable	Categoría	Nro	%
Sexo	Masculino	15	57,69
	Femenino	11	42,31
Pertenencia Étnica	Indígena	1	3,85
	Afrocolombiano	0	0,00
	Otro	25	96,15
	Contributivo	14	53,85
Tipo de Régimen en Salud	Excepción	0	0,00
	Indeterminado/Pendiente	2	7,69
	No Asegurado	0	0,00
	Subsidiado	10	38,46
	< 1 Año	1	3,85
Grupos de Edad	01 a 4 Años	7	26,92
	05 a 9 Años	3	11,54
	10 a 14 Años	7	26,92
	15 a 19 Años	8	30,77
Área de ocurrencia del caso	Cabecera Municipal	17	65,38
	Centro Poblado	1	3,85
	Rural Disperso	8	30,77

Fuente: Sivigila, Caldas 2023

Respecto al grupo de edad el mayor número de casos se presentó en edades de 15 a 19 años con 8 casos y de 1 a 4 años y 10-14 años con 7 casos respectivamente; en cuanto a la clasificación del cáncer la leucemia linfocítica aguda presenta el mayor porcentaje de todos los casos notificados con 35% (n=9) seguido por tumores renales, tumores Óseos malignos y tumores germinales, con el 11,5% (n=3) respectivamente. (tabla 4).

Tabla 4. Distribución del cáncer en menores de 18 años según grupo de edad y tipo de tumor, Caldas, 2023

Tipo de Cáncer	< 1 Años	1-4 Años	5-9 Años	10-14 Años	15-19 Años	TOTAL
Leucemia Linfocítica Aguda		2	2	4	1	9
Leucemia Mieloide Aguda					1	1
Linfomas y neoplasias reticuloendoteliales					2	2
Tumores del sistema nervioso central				2		2
Retinoblastoma		2				2
Tumores renales		3				3
Tumores Óseos malignos			1		2	3
Tumores germinales,	1				2	3
Tumores epiteliales				1		1
Total, general	1	7	3	7	8	26

Fuente: Sivigila, Caldas 2023

La incidencia para el departamento de Caldas es de 11,4 casos por 100.000 menores de 18 años. Los municipios con mayor incidencia son: La Merced con 75,8, Palestina con 50,5 Risaralda con 39,2 y Anserma con 35,1 casos por 100.000 menores de 18 años, la menor incidencia la presento el municipio de Villamaría con 6,6 por cada 100.000 menores de 18 años. (tabla 5)

Tabla 5. Incidencia de cáncer en menores de 18 años según municipio de residencia, Caldas, 2023

Municipio	Casos	Población menor de 18 años	Incidencia por 100,000 < 18 años
Aguadas	1	5637	17,7
Anserma	3	8556	35,1
Chinchiná	2	11584	17,3
La dorada	2	19152	10,4
La merced	1	1320	75,8
Manizales	10	86830	11,5
Palestina	2	3957	50,5
Riosucio	1	13267	7,5
Risaralda	1	2549	39,2
Salamina	1	4274	23,4
Supia	1	7593	13,2
Villamaría	1	15322	6,5
caldas	26	228258	11,4

Fuente: Sivigila, Caldas. Proyección población censo DANE 2023

Respecto a las Empresas Administradoras de Planes de Beneficios (EAPB), salud total y nueva eps registra el mayor número de casos, lo que representa el 73% (n=19) del total de los casos, Sura, Su salud, famisanar, notificaron de a 2 casos respectivamente. (tabla 6).

Tabla 6. Proporción de casos y condición final muerto por cáncer en menores de 18 años según asegurador, Caldas, 2023

Aseguradora	Clasificación inicial de caso Probable		Clasificación inicial de caso Laboratorio			Total
	Sin ajuste (0)	Descartado Laboratorio (6)	Ajuste No aplica (0)	Ajuste Laboratorio (3)	Ajuste Otra actualización (7)	
Suramericana de servicios de salud		1	1			2
Salud Total	1	4		1	1	7
Su salud		2				2
Famisanar		1	1			2
Nueva eps	1	5	3		3	12
Asociación indígena del Cauca		1				1
(en blanco)		2				2
Caldas	2	16	5	1	4	28

Fuente: Sivigila, Caldas

Según las pruebas de confirmación el mielograma es de mayor uso en las leucemias con el 26,7 %, por otra parte, para los otros tipos de cáncer la Histopatología o citología de fluido corporal y Inmunotipificación 3,8 % de los casos. (Tabla 7).

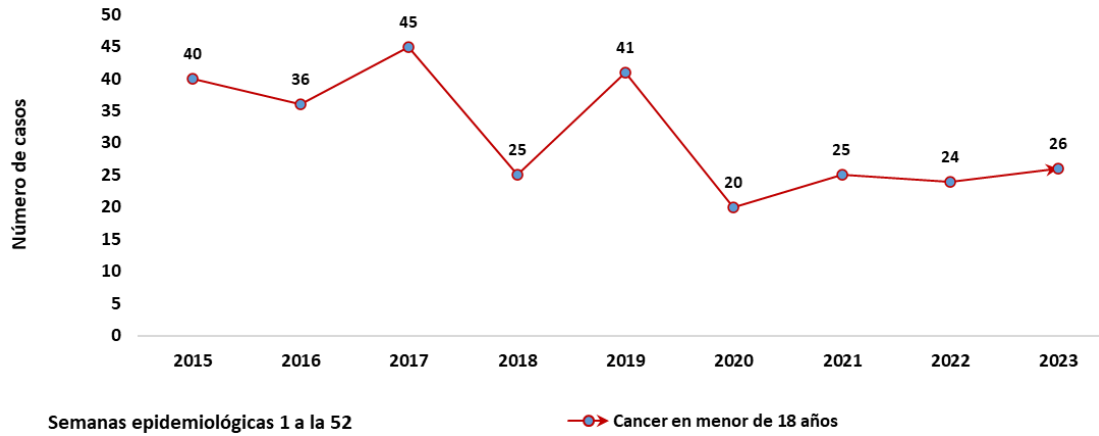
Tabla 7. Proporción de uso de pruebas de confirmación para el diagnóstico de cánceren menores de 18 años, Caldas, 2023

Prueba de confirmación de diagnóstico	Leucemias		Otras C		Total
	Leucemias	Otras C	% Leucemias	% Otras C	
Mielograma	7	0	26,9	0,0	7
Histopatología o citología de fluido corporal	1	10	3,8	38,5	11
Inmunotipificación	1	1	3,8	3,8	2
Criterio médico especializado	0	3	0,0	11,5	3
Citogenética	1	0	3,8	0,0	1
Radiología diagnóstica	0	1	0,0	3,8	1
Sin Dato	0	1	0,0	3,8	1
Total	10	16	38,5	61,5	26

Fuente: Sivigila, Caldas

El comportamiento de la notificación de casos de cáncer en menores de 18 años durante el año 2023 presento un comportamiento similar comparado con año 2021, el mayor número de casos se notificó en la semana epidemiológica 15 donde se presentaron 3 casos de cáncer en menores de 18 años. Se observa un comportamiento con tendencia al decremento desde el año 2020 con 20 casos, en el 2021 se notificaron 25 casos y en el año 2022 24 casos a semana epidemiológica 52. (gráfica 2).

Gráfica 2. Tendencia de la notificación de casos de cáncer en menores de 18 años, Caldas, 2023



Fuente: Sivigila, Caldas

5. Discusión

A semana epidemiológica 52 del año 2023 el comportamiento de Cáncer de menores de 18 años en el departamento de Caldas, aumento comparado el año anterior. Los casos de Leucemia Linfoide son el principal diagnóstico de Cáncer en menores de 18 años con el 37% de los eventos notificados, presentando un comportamiento similar a nivel nacional.

Durante este periodo ha presentado una tendencia estable para el evento desde 2018 a 2023, sin embargo, se observa una tendencia leve al descenso en el número de casos y una tendencia, comparado con el mismo periodo de años anteriores. Los municipios que superaron la incidencia del Departamento de Caldas fueron, la Merced, Palestina, Risaralda y Anserma.

A semana epidemiológica 13 del 2023 se presentó comportamiento inusual con tendencia al decremento de Cáncer en menores de 18 años en el departamento de Caldas, se observó baja notificación por parte en los municipios del departamento, por esta razón fue necesario fortalecer los ajustes en el sistema de información Sivigila, reforzar la búsqueda activa institucional, en todos los niveles de complejidad para el evento.

En el departamento se ha identificado que existen desigualdades en salud según régimen de afiliación por diferentes condiciones sociales y económicas lo cual influye en la forma de enfrentar la enfermedad, es acceso al diagnóstico y tratamiento oportuno se ha visto afectado por las barreras presentadas por algunas EAPB que no brindan los recursos necesarios para atender a esta población.

En el 2023, se ha avanzado en un plan de choque, que tiene como objetivo definir las



acciones estrategias y operativas sectoriales e intersectoriales para mejorar el control integral del cáncer en Colombia para los cinco cánceres con mayor carga de enfermedad es el cáncer infantil. Dicho plan se desarrollará a través de cinco componentes que se integran entre sí y que sus intervenciones efectivas, inmediatas y constantes lograrán impactar en la incidencia y mortalidad del cáncer en Colombia a corto y mediano plazo. (2023-2026): organización de la red, fortalecimiento de las competencias del talento humano, garantía de la calidad, información, educación y comunicación y seguimiento y monitoreo. (4)

6. Conclusiones

1. En el año 2023 se notificaron al Sivigila Caldas un total de 26 casos. Se observa que el mayor número de casos de cáncer en menores de 18 años los aporta Manizales.
2. Respecto a las variables demográficas se observa que no se encontraron diferencias por sexo en las leucemias, en cuanto a los otros cánceres el sexo masculino presenta la mayor tasa de notificación. Por área de residencia el mayor número de casos se encuentran en el área urbana, donde se ubican las instituciones prestadoras de servicios de salud de mayor complejidad.
3. Algunos municipios superaron la incidencia departamental por cada 100 000 habitantes menores de 18 años La Merced, Palestina, Risaralda y Anserma.
4. La incidencia para el departamento de Caldas es de 9,9 casos por 100.000 menores de 18 años. Los municipios con mayor incidencia son: Aranzazu, Victoria y Marmato con por 100.000 menores de 18 años.



5. Respecto a las Empresas Administradoras de Planes de Beneficios (EAPB), salud total, nueva eps y Salud total registra el mayor número de casos con 9 casos respectivamente.
6. La mayor proporción de casos confirmados se encuentran en las UPGDs de mayor complejidad que cuentan con la capacidad diagnóstica para confirmar o descartar el cáncer.
7. Según las pruebas de confirmación el mielograma es de mayor uso en las leucemias con el 27%.

7. Recomendaciones

1. Se debe continuar con la Divulgación en los diferentes escenarios incluyendo a la comunidad los resultados de la vigilancia epidemiológica del cáncer en menor de 18 años.
2. Se debe continuar fortaleciendo los programas de estilos de vida saludables, fomento la adecuada alimentación, la realización de actividad física, evitar el consumo de alcohol y tabaco, manejo del estrés.
3. Se debe fortalecer el trabajo con los laboratorios caracterizados como unidades informadoras realizan la notificación de los casos compatibles con el diagnóstico del evento, verificado por las EAPB, Municipios y Entidad Territorial con el fin de garantizar la notificación oportuna y con calidad del evento.
4. Se debe continuar fortaleciendo los procesos de notificación y calidad del dato en



el sistema de Sivigila realizando los ajustes para el evento según los indicadores del protocolo de cáncer en menores de 18 años del instituto nacional de salud.

5. Es necesario continuar fortaleciendo las estrategias de búsqueda activa institucional de los códigos CIE-10 de diagnósticos de cáncer en menores de 18 años y de los diagnósticos diferenciales para leucemias linfóide y mieloide aguda: Anemias aplásicas (D60 a D64), Síndrome mielodisplásico (D46) y Púrpuras (D69) con el fin de brindar un tratamiento oportuno y de calidad al paciente.
6. Se debe continuar con la capacitación al talento humano en normatividad, guía de práctica clínica y protocolos de cáncer de mama y cuello uterino.

8. Referencias

1. Día Internacional contra el Cáncer Infantil 2024 <https://www.minsalud.gov.co/Paginas/Dia-Internacional-contra-el-Cancer-Infantil-2024.aspx>
2. Cáncer en la niñez y la adolescencia <https://www.paho.org/es/temas/cancer-ninez-adolescencia>.
3. Día internacional del cáncer infantil 2024 <https://cuentadealtocosto.org/cancer/boletin-de-prensa-dia-internacional-de-la-lucha-contra-el-cancer-infantil-2024-el-cancer-es-una-de-las-principales-causas-de-muerte-entre-los-ninos-y-los-adolescentes-en-el-mundo/>
4. Día Internacional contra el Cáncer Infantil 2024 <https://www.minsalud.gov.co/Paginas/Dia-Internacional-contra-el-Cancer-Infantil-2024.aspx#:~:text=De%20acuerdo%20con%20el%20Observatorio,casos%20nuevos%20por%20100.000%20menores.>

