

Semana epidemiológica 30

Situación Municipal

Eventos de interés en Salud Pública - Enfermedades inmunoprevenibles

Sarampión y Rubeola

Tosferina

Parálisis Flácida

Varicela

Desarrollo del boletín epidemiológico

Este boletín contiene información epidemiológica priorizada sobre los eventos de interés en salud pública del departamento de Caldas, notificada semanalmente a la Dirección Territorial de Salud de Caldas (DTSC) a través del Sistema de vigilancia en salud pública (Sivigila). El número de casos de este documento, pueden sufrir variaciones una vez las entidades municipales y las mismas entidades territoriales realicen ajustes, ejecuten unidades de análisis y pueda haber cambios en la clasificación de casos de los eventos. El presente documento tomó como modelo el boletín del Instituto Nacional de Salud.

Contenido

Sarampión y Rubeola.....	3
Tosferina.....	4
Parálisis Flácida.....	5
Varicela.....	6



Al final de la página encontrará los autores de cada informe y su correo electrónico, en caso de inquietudes frente al tema o cifras.

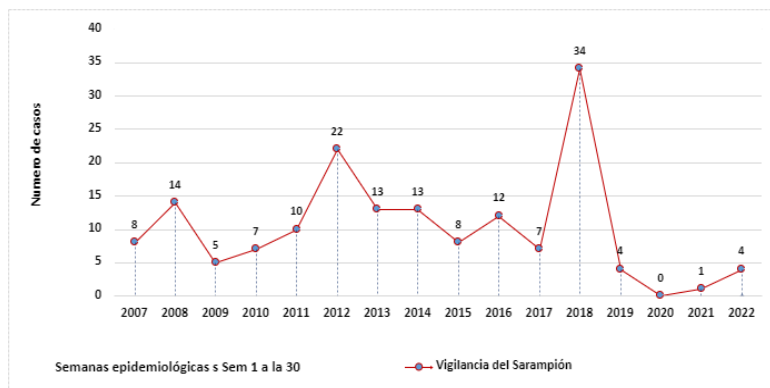
La Dirección Territorial de Salud de Caldas registra los casos notificados semanalmente por las entidades municipales, a través de profesionales de vigilancia en salud pública y técnicos de saneamiento de los municipios, ellos a su vez analizan, toman decisiones y realizan actividades para el control de los eventos, además cuando se presentan brotes, juntamente con la Dirección Territorial de Salud de Caldas (DTSC) se realizan actividades de contención y mitigación.

El área de vigilancia en Salud Pública departamental, a través del administrador del Sivigila suministra unos productos de análisis de información como: **Así vamos, ajustes, calidad del dato y retroalimentación**, además el profesional da inducción para la construcción de canales endémicos que permite la continua actualización de la información en los municipios.

1. Sarampión y Rubeola

A semana epidemiológica 30 de 2023 han ingresaron al Sivigila departamental 04 casos sospechosos de Sarampión los cuales se descartaron 03 por laboratorio clínico y 01 por unidad de análisis. Se reportan en el periodo 01 caso de Rubeola que fue descartados

Gráfica 1. Distribución de casos de Sarampión y Rubeola, en Caldas Semanas epidemiológicas 30 de 2022 y 30 de 2023



Fuente: Sivigila, Caldas

Por procedencia, el 100% de los casos corresponde al municipio de Municipio de Manizales.

Comportamiento de variables sociodemográficas



Área de residencia

Urbana
100%



Menores de 5 años

100%



Gestantes

0%

La vigilancia de los eventos inmunoprevenibles presenta metas relacionadas con un número mínimo de casos notificados como sospechosos, sin embargo, podríamos decir que el número de casos fue cero, porque todos fueron clasificados finalmente como descartados.

Las acciones de vigilancia epidemiológica se mantienen ante la notificación Superinmediata de un evento en un periodo de reporte ante el INS de 48 horas:

Actividades realizadas

1. Investigación epidemiológica de campo menor a 48 horas.
2. Búsqueda activa comunitaria BAC*
3. Búsqueda activa institucional BAI.
4. Monitoreo rápido de vacunación MRV para SR.
5. Barrido vacunal.
6. Seguimiento de contactos durante 30 días.

Para la Evaluación de la Búsqueda Activa Comunitaria tener en cuenta:

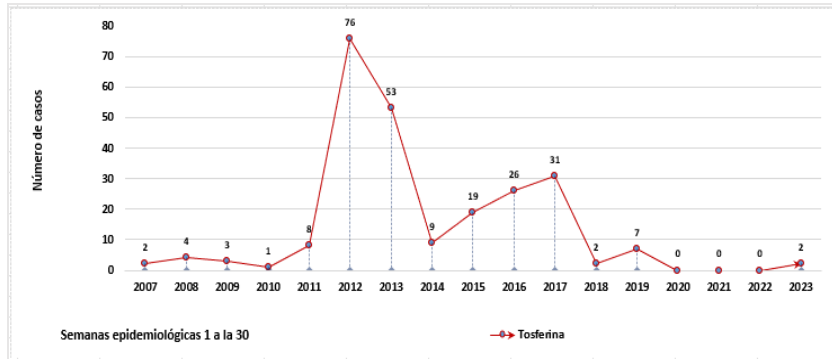
1. Número total de viviendas visitadas
2. Número total de personas encuestadas
3. % de viviendas abiertas = $\text{total de viviendas abiertas} / \text{total de viviendas visitadas} \times 100$
4. % de viviendas cerradas = $\text{total de viviendas cerradas} / \text{total de viviendas visitadas} \times 100$
5. % de viviendas deshabitadas = $\text{total de viviendas deshabitadas} / \text{total de viviendas cerradas} \times 100$
6. % de viviendas renuentes = $\text{total de viviendas renuentes} / \text{total de viviendas cerradas} \times 100$
7. % de casas pendientes que fueron revisadas = $\text{total de viviendas revisadas} / \text{total de viviendas pendientes de visita} \times 100$

La eliminación del sarampión y la rubéola (SR) se mantienen como prioridad política sanitaria y en su contexto el país ha desarrollado intensas actividades en los últimos 20 años. El Programa Ampliado de Inmunizaciones (PAI), a través de la vacunación de rutina para los niños entre 12 meses y cinco años y por medio de campañas de seguimiento a la cohorte de uno a cuatro años ha obtenido coberturas de vacunación superiores al 90 %. Además, se han implementado otras estrategias para aumentar la inmunidad de la población como la vacunación del grupo de 14 a 39 años.

2. Tosferina

A semana epidemiológica 30 de 2023 han ingresaron al Sivigila departamental 03 casos sospechosos presentados en los municipios de Aguadas y Manizales, los cuales se descartaron 01 y se confirmaron 02 por laboratorio clínico en menor de 5 años y en mayor de 60 años, sin correlación directa. Desde el año 2020 se había mantenido la notificación de este evento en 0 casos para el Departamento.

Gráfica 2. Distribución de casos de Tosferina, en Caldas Semanas epidemiológicas 30 de 2022 y 30 de 2023

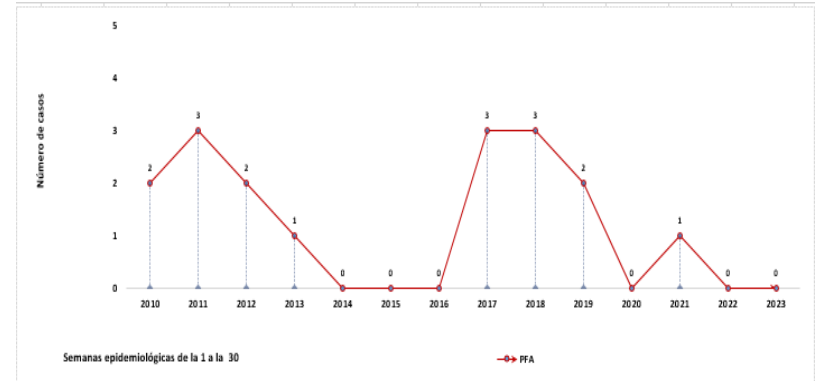


Fuente: Sivigila, Caldas

- A semana epidemiológica 30 de 2023 ingresaron al Sivigila departamental 03 caso sospechoso de tosferina el cual se descarto 01 por laboratorio clínico y se confirmaron los otros dos en menor de 5 años y mayor de 60 años sin correlación. Desde el año 2019 se había mantenido la notificación de este evento en 0 casos para el Departamento.
- Las investigaciones de campo se realizaron oportunamente en las primeras 72 horas de notificado el caso en el 100% de los municipios de igual manera se realizó el seguimiento y búsqueda de contactos.
- Se debe intensificar la búsqueda de los casos de los eventos de inmunoprevenibles, con el fin de confirmar que no se esté presentando un subregistro de los mismos.

3. Parálisis Flácida

Gráfica 3. Distribución de casos de Parálisis Flácida, en Caldas Semanas epidemiológicas 30 de 2022 y 30 de 2023



Fuente: Sivigila, Caldas

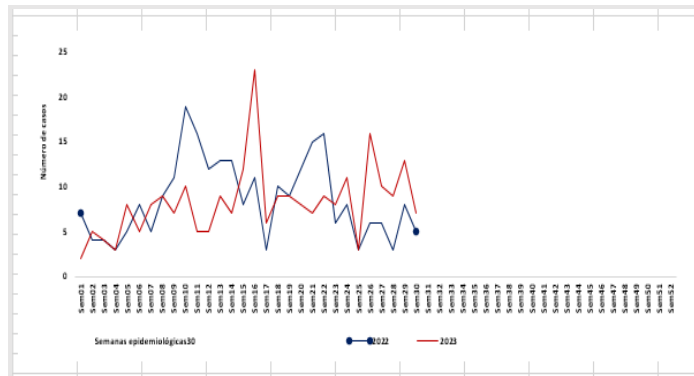
A semana 30 no se han presentado casos positivos de parálisis flácida, conservándose el indicador con respecto al año anterior.

Con respecto a los indicadores del caso investigado en un tiempo menor a 48 horas en el departamento se cumplió en un 100 %, el porcentaje de cumplimiento para muestra de heces recolectada oportunamente (primeros 14 días luego de iniciada la parálisis) fue de 100 % y el procesamiento de muestra oportuno fue del 100 % y el envío oportuno de la muestra al INS en los primeros seis días luego de la recolección de la muestra fue 100%.

4. Varicela

A semana epidemiológica 30 de 2023 se ingresaron al Sivigila departamental 247 confirmados por clínica, con un promedio de notificación de 8,2 casos por semana epidemiológica; con un aumento significativo de casos en comparación con la notificación de las mismas semanas epidemiológicas de la vigencia 2022

Gráfica 4. Distribución de casos de Varicela, en Caldas Semanas epidemiológicas 30 de 2022 y 30 de 2023



Fuente: Sivigila, Caldas

Comportamiento de variables sociodemográficas



Menores de 5 años

7,5%



Mayores de 64 años

1,4 %



Gestantes

0%



Área de residencia

Urbana 84%

Rural 16%

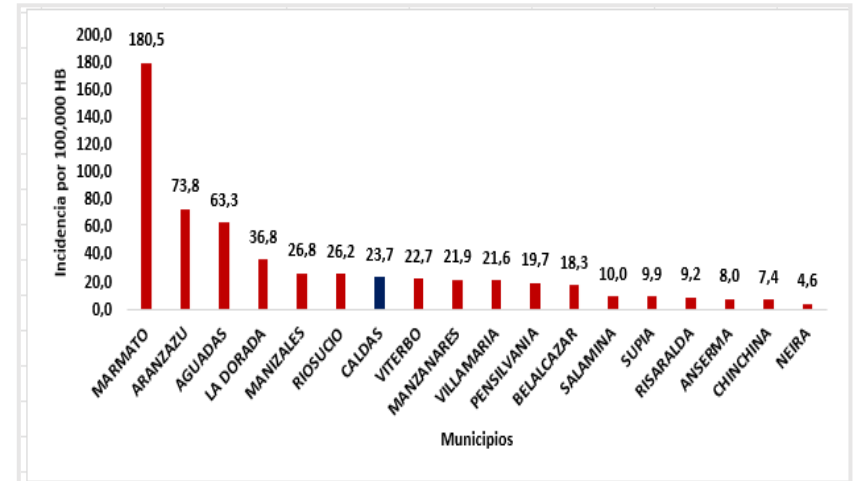
En términos de distribución sociodemográfica, los niños en edad preescolar y escolar suelen tener una mayor susceptibilidad a la varicela, debido a que tienen menos exposición previa al virus y su sistema inmunológico aún está en desarrollo. Los brotes en las escuelas y guarderías son comunes debido a la facilidad de propagación de la enfermedad en entornos de contacto cercano.

Tabla 1. Distribución de casos de Varicela por procedencia, en Caldas Semanas epidemiológicas 30 de 2022 y 30 de 2023

Variable	Categoría	Casos	%
Sexo	Maculino	90	61,2
	Femenino	57	38,8
Pertenece étnica	Indígena	8	5,4
	Rom Gitano	1	0,7
	Raizal	1	0,7
	Otro	137	93,2
Tipo de régimen en salud	Contributivo	75	51,0
	Excepción	7	4,8
	Indeterminado/Pendiente	4	2,7
	No Asegurado	1	0,7
Grupo de edad	Subsidiado	60	40,8
	< 1 Año	3	2,0
	01 a 4 Años	19	12,9
	05 a 9 Años	20	13,6
	10 a 14 Años	31	21,1
	15 a 19 Años	26	17,7
	20 a 24 Años	18	12,2
	25 a 29 Años	5	3,4
	30 a 34 Años	9	6,1
	35 a 39 Años	5	3,4
	40 a 44 Años	3	2,0
	45 a 49 Años	1	0,7
	50 a 54 Años	1	0,7
	55 a 59 Años	4	2,7
	60 a 64 Años	0	0,0
	65 y más Años	2	1,4
Área de Ocurrencia	Cabecera Municipal	124	84,4
	Centro Poblado	10	6,8
	Rural Disperso	13	8,8

Fuente: Sivigila, Caldas

Gráfica 5. Distribución de casos de Varicela por procedencia, en Caldas Semanas epidemiológicas 30 de 2022 y 30 de 2023



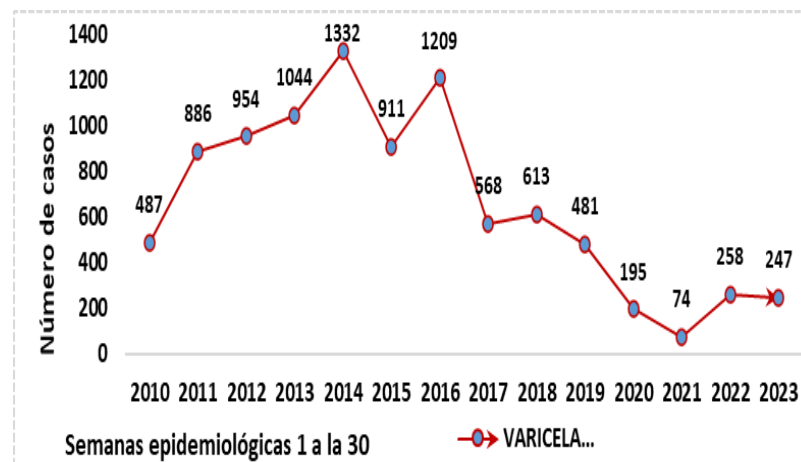
Fuente: Sivigila, Caldas

El municipio donde más casos sospechosos se notificaron fue en el municipio de Manizales con un 49.8% de la notificación total, Sin embargo, el municipio que mas incidencia tiene de acuerdo al total de la población es el municipio de Marmato. (Ver la siguiente tabla)

Tabla 1.Tasa de Incidencia por procedencia

Municipios	Casos	Poblacion	Incidencia
MARMATO	17	9419	180,5
ARANZAZU	8	10844	73,8
AGUADAS	15	23678	63,3
LA DORADA	28	76043	36,8
MANIZALES	123	458442	26,8
RIOSUCIO	14	53386	26,2
CALDAS	247	1043296	23,7
VITERBO	3	13204	22,7
MANZANARES	4	18280	21,9
VILLAMARIA	15	69285	21,6
PENSILVANIA	4	20295	19,7
BELALCAZAR	2	10941	18,3
SALAMINA	2	19923	10,0
SUPIA	3	30171	9,9
RISARALDA	1	10857	9,2
ANSERMA	3	37693	8,0
CHINCHINA	4	53695	7,4
NEIRA	1	21691	4,6

Gráfica 6. Distribución de casos de Varicela por anualidad, en Caldas Semanas epidemiológicas 30 de 2022 y 30 de 2023



En Caldas desde el año 2019 se había presentado un descenso significativo en la notificación de casos de varicela; sin embargo desde el año 2022 se observa un incremento en la notificación del evento y para la semana epidemiológica 30 de esta vigencia, el número total de casos ya se encuentra muy cerca a la notificación total del año anterior. Lo cual se ha visto reflejado en el numero de brotes y situaciones de alerta reportadas.

El comportamiento de las enfermedades inmunoprevenibles en Colombia ha sido objeto de seguimiento y control por parte del Ministerio de Salud y otras instituciones de salud en el país. A través de programas de vacunación, se ha buscado reducir la incidencia y el impacto de estas enfermedades en la población colombiana

Recomendaciones Generales:

El manejo de las enfermedades inmunoprevenibles en salud pública requiere una estrategia integral que incluya medidas de prevención, control y seguimiento. A continuación, se brindan algunas recomendaciones generales para el manejo de estas enfermedades

Vacunación: La vacunación es la piedra angular en la prevención de enfermedades inmunoprevenibles. Es fundamental asegurar una alta cobertura de vacunación en la población objetivo, de acuerdo con el esquema nacional de inmunización. Esto implica garantizar el suministro adecuado de vacunas, promover la concientización sobre la importancia de la vacunación y facilitar el acceso a las vacunas.

Vigilancia epidemiológica: La vigilancia de enfermedades inmunoprevenibles es esencial para monitorear la incidencia, detectar brotes y evaluar el impacto de las intervenciones de salud pública.

Educación y promoción de la salud: Es importante brindar educación y promover la concientización sobre las enfermedades inmunoprevenibles y la importancia de la vacunación. Esto implica informar a la comunidad sobre los beneficios de las vacunas, desmitificar creencias erróneas y abordar las preocupaciones o dudas que puedan surgir.

Planificación de respuesta ante brotes: Es necesario contar con planes de respuesta ante brotes para enfermedades inmunoprevenibles. Estos planes deben incluir estrategias para identificar y controlar brotes, comunicación efectiva con la comunidad, distribución rápida de vacunas en áreas afectadas y medidas de control de infecciones para prevenir la propagación de la enfermedad.

Colaboración intersectorial: El manejo de enfermedades inmunoprevenibles requiere la colaboración y coordinación entre diferentes sectores, como el sector de salud, educación, comunicaciones y autoridades locales. Trabajar de manera conjunta facilita la implementación de estrategias de prevención y control, así como la movilización de recursos necesarios.





Realizado por

Yesica Natalia Moncada Largo

Enfermera apoyo vigilancia en salud pública

vigilancia.inmunoprevenibles@saluddecaldas.gov.co

Eventos: Enfermedades Inmunoprevenibles

Mauricio Arias Hernández

Apoyo técnico

Dirección Territorial de Salud de Caldas,
Manizales. Carrera 21 No. 29-29

